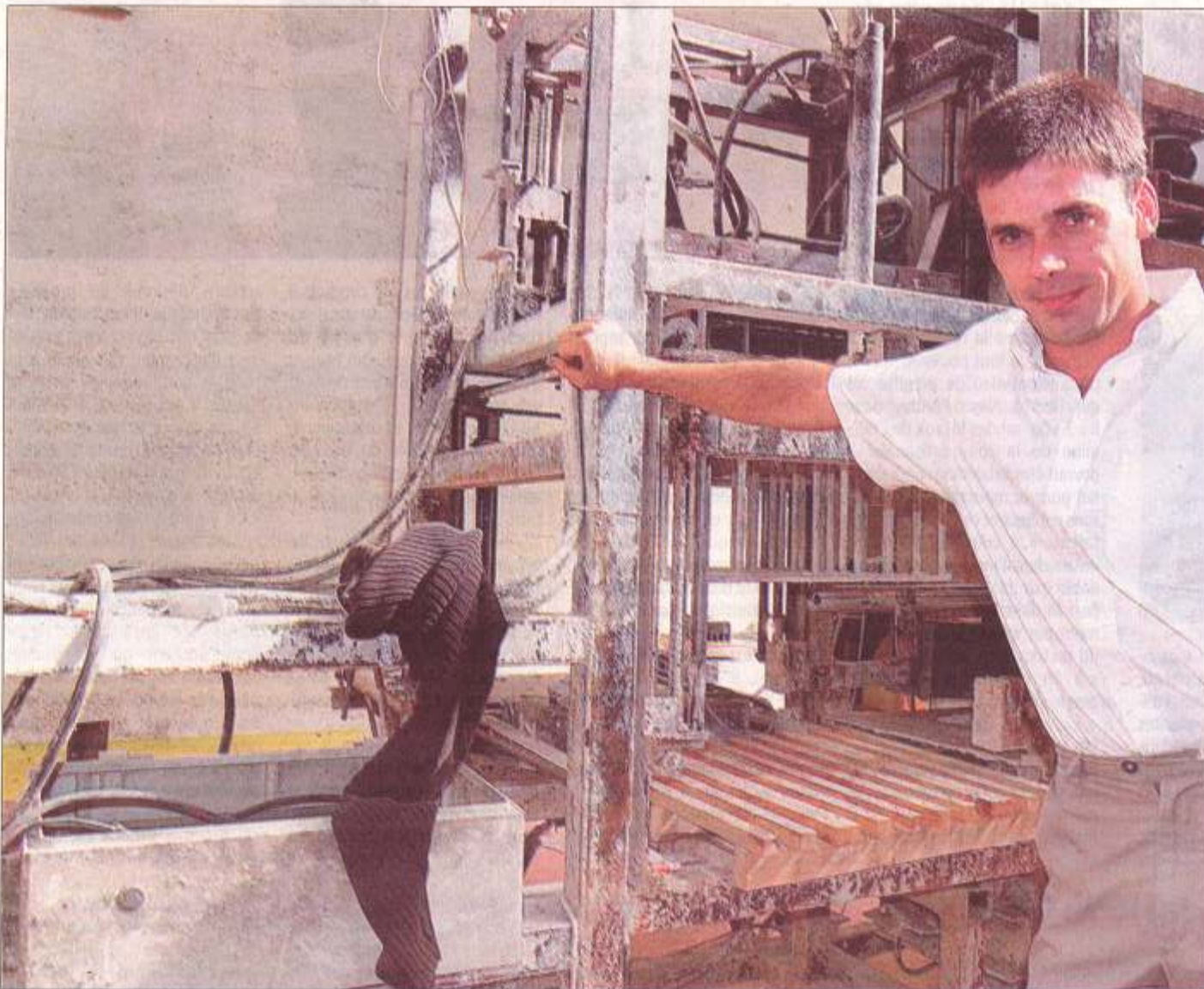


CONSTRUIRE EN CHANVRE À NOYAL



Le bâtiment Hermine, zone de Kerguilloten à Noyal-Pontivy abrite une toute nouvelle activité. La société familiale Easy Chanvre, qui propose un système de construction novateur, y a installé son site de production. Il devrait être opérationnel dès la mi-octobre et emploie douze personnes. *Page 16*

LOISIRS LES RENDEZ-VOUS DU WEEK-END

Page 17

GOURIN ARTS DU CIRQUE : C'EST REPARTI



Page 25

KERNASCLÉDEN LA BIBLIOTHÈQUE OUVRE BIENTÔT

Page 22

Sommaire des communes

Baud	21	Lorient	30, 31, 32
Bemé	23	Loudéac	27
Bignan	20	Malguénac	18
Bréhan	19	Mérand	21
Bubry	29	Meslan	23
Carhaix	26	Moreac	20
Cléguérec	18	Moustoir-Remungol	20
Créhin	19	Neulliac	18
Erdeven	28	Noyal-Pontivy	17
Gourin	25, 25	Ploërdut	21
Guéméné-sur-Scorff	22	Plouray	29
Guéhin	21	Plouray	25
Guern	18	Pluméliau	21
Guiscriff	24	Plumelin	20
Inguiniel	29	Pluvigner	28
Kerfourn	18	Pontivy	16, 17
Kernascléden	27	Priziac	24
Landévant	28	Quenien	34
Langonnet	24	Quimperlé	33
Lanvaudan	29	Remungol	20
Lanvéhan	24	Roban	19
Le Faouët	23	Saint-Caradec-Trégomel	22
Le Saint	24	Saint-Thurin	34
Lignol	22	Saint-Ygoual	22
Locminé	20	Scèr	34
		Séglien	18

> Aujourd'hui

URGENCES

SANTÉ

Samu: tél. 15.
Pharmacie: composer le 32.37.

SÉCURITÉ

Gendarmerie: tél. 17 ou 02.97.25.00.75; depuis un portable: tél. 112.
Pompiers: tél. 18.

PRATIQUE

DÉCHÈTERIES

Pontivy, de 9 h à 13 h et de 14 h à 19 h.
Cléguérec, de 9 h à 12 h et de 14 h à 18 h.
Gueltas, de 9 h 30 à 12 h 30 et de 14 h à 18 h.
Réguiny, de 9 h 30 à 12 h 30.
Bréhan, de 15 h à 18 h.
Noyal-Pontivy, de 10 h à 11 h 30 et de 14 h à 18 h.
Neulliac, de 9 h à 12 h et de 14 h à 18 h.

LOISIRS

PISCINES

Piscine de Pontivy: de 14 h 30 à 18 h, rue de la Paix.
Piscine de Réguiny: de 14 h 30 à 18 h.

BIBLIOTHÈQUE

De 10 h à 12 h et de 14 h à 17 h 30, place des Ducs-de-Rohan,
tél. 02.97.25.42.32.

CINÉMA

LE REX

L'ARMÉE DU CRIME (*), à 17 h 15 et 20 h 30.
LA PROPOSITION, à 17 h 30 et 20 h 30.
LE COACH (*), à 17 h 30.
DISTRICT 9 (*), à 21 h.
L'AFFAIRE FAREWELL, à 17 h 30 et 21 h.
(*) Salle équipée de boucles pour malentendants.

LE TÉLÉGRAMME

Rédaction: 7, rue Rivoli, BP 37, tél. 02.97.25.36.10,
fax 02.97.25.68.79. E-mail: pontivy@letelegramme.fr
Ventes, portage à domicile: tél. 08.20.04.08.29 (numéro indigo).
Avis d'obsèques: tél. 0810.811.046, fax 0820.200.538.

> Algues vertes. Manifestation demain à Hillion

L'association Callune et le groupe local de Pontivy Eau et rivières de Bretagne invitent les habitants du Centre-Bretagne à participer à la manifestation régionale prévue demain, à Hillion, à 15 h, sur la plage de la Granville, à l'initiative d'un collectif d'associations pour protester contre la prolifération d'algues vertes. Un départ groupé en car ou en covoiturage sera organisé sur le parking de la Biocoop Callune,

route de Vannes, à partir de 13 h. Participation: 5 €. Inscriptions au magasin ou au 02.97.25.63.73. À cette occasion, les deux associations rappellent que le phénomène d'eutrophisation et de prolifération d'algues et de plantes aquatiques touche aussi les plans d'eau (lac de Guerlédan, étangs du Roz et du Valvert) et les cours d'eau du secteur: Blavet et canal de Pontivy à Rohan notamment.

> Ricochets sur le Blavet...

CROTTE ALORS !

Le conseil municipal vient d'adopter un nouveau règlement pour les parcs et les jardins publics de la ville. Désormais, les chiens, même tenus en laisse y seront interdits de séjour. L'accès sera également formellement interdit aux personnes en état d'ébriété et la consommation d'alcool strictement prohibée. Il y a quelques années, un arrêté

LE MASQUE ANTI GRIPPE H1N1 RÉGLE TOUS LES PROBLÈMES



visant l'interdiction de la consommation d'alcool dans le centre-ville, avait déjà été pris. Le diagnostic de sûreté présenté mercredi en conseil municipal par la gendarmerie, a clairement montré qu'il n'était pas d'une grande efficacité. Si cette fois, la ville décidait de l'appliquer avec célérité, les contrevenants n'auront plus qu'à se réfugier... Dans les cafés !

N'OUBLIEZ PAS... LA GUIDE !

À l'occasion des Journées européennes du patrimoine organisées le

Easy Chanvre.

Les Robin ont la fibre

Le bâtiment Hermine, zone de Kerguilloten à Noyal-Pontivy abrite une toute nouvelle activité. La société Easy Chanvre, qui propose un système de construction novateur, y a installé son site de production.

Le chanvre chez les Robin c'est une histoire de famille. L'entreprise est dirigée par Marie-Aline et Jean-Paul, les parents aux côtés de leur fils Renaud.



Si le siège social d'Easy Chanvre, historiquement implanté à Saint-Philibert dans la région alréenne demeure, le tout nouveau site de production vient de prendre ses quartiers à Noyal-Pontivy dans les 3.600 m² des locaux de l'Hermine de la zone artisanale. Il devrait être totalement opérationnel pour la mi-octobre. Trois raisons expliquent ce choix d'implantation: « le coût des bâtiments même dans l'industrie est inabordable sur la côte », cite d'une part le directeur intéressé également par « le paysage industriel du secteur » qui de plus se situe « à un carrefour de la Bretagne ».

Un procédé unique

Easy Chanvre, douze salariés, est une société qui propose un système de construction à base de la matière citée associée à la chaux.

La matière première arrive d'Ukraine, « car c'est là que nous avons trouvé le meilleur rapport qualité-prix », confie Renaud Robin; 600 tonnes ont été transformées en 2009, entre 800 et 1.000 tonnes devraient l'être cette année. Le chanvre subit ensuite un procédé dont les responsables de l'entreprise sont les concepteurs et détenteurs de la licence, unique en France. Les chefs d'entreprise ont aussi à leur actif la conception des machines de transformation.

Kit clé en main

Pourtant, le père comme le fils, issus tous deux de formation scientifique, ne se destinaient pas spécialement à travailler dans ce domaine. Et pourtant, leurs expériences de vie et la volonté de proposer un produit respectueux des contraintes envi-

ronnementales les ont conduits à imaginer ce système de construction. Aujourd'hui le chanvre est en vogue, mais les Robin étaient de vrais précurseurs quand ils ont commencé à y songer dans les années 97-98. Et de souligner toutes les qualités du produit: quasiment imputrescible, naturellement ignifugé, un produit respirant...

L'idée est de fournir à terme, les artisans d'abord, mais aussi les particuliers en « kit prêt à poser », c'est-à-dire des conteneurs comprenant l'ensemble des matières nécessaires à la construction de l'ossature de sa maison: blocs de chanvre, ossature bois, connectique...

Un chiffre d'affaires qui double tous les ans

Easy chanvre assure en plus partout en France la formation des

artisans désireux de proposer leur technique. Beaucoup de particuliers ont également fait appel à la société; cette dernière peut se targuer d'un chiffre d'affaire qui double chaque année, en 2009 il était de 560.000 euros et devrait atteindre 1,4 M€ pour l'année à venir.

« On espère que ça continue à ce rythme encore 3 à 4 ans »; ils ambitionnent de démocratiser cette matière et souhaitent atteindre la réalisation de 200 maisons par an pour l'ensemble de l'Hexagone sachant que le budget nécessaire est de 5 à 6% supérieur aux méthodes traditionnelles. Un surcoût amorti en deux ans du fait des économies d'énergies liées au fort pouvoir isolant du chanvre.

Valérie Le Moigne

week-end dernier, il était possible, comme cela se pratique pour beaucoup de palais nationaux, de visiter l'hôtel de ville de Pontivy. Les Pontivyens et autres promeneurs du dimanche après-midi se sont donc une nouvelle fois pressés en nombre pour découvrir le siège du pouvoir municipal, sous la conduite des élus qui s'étaient portées volontaires pour assurer la visite guidée des lieux.

Si la parité est devenue une obligation dans le domaine politique, on aura pu constater qu'elle ne s'applique pas encore à toutes les tâches: pas un seul élu masculin parmi les guides bénévoles du jour ! Sans doute qu'ils étaient déjà retenus par ailleurs ou qu'ils vauquaient à leurs occupations habituelles du dimanche après-midi (sieste, foot...) à moins qu'ils ne gardaient les enfants !

LES FEUILLES SE RAMASSENT À LA PELLE

Samedi dernier, avec quelques jours d'avance sur la saison automnale, les passants de la rue Jullien et des rues adjacentes, ont été intrigués par une curieuse chute de feuilles. L'espace public était par endroits littéralement jonché de feuilles blanches qui s'élevaient plus ou moins loin avec l'aide du vent. Les plus curieux auront pu constater que ces papiers provenaient à l'évidence des poubelles de la Caisse primaire d'assurance-maladie, dont les bureaux se situent tout à côté, rue Nationale. Si des incivilités nocturnes ou des interventions canines sont sans doute en cause dans cet étalage indiscret, il n'en demeure pas moins surprenant que des documents nominatifs (décomptes de remboursement) aient pu se retrouver dans des sacs poubelles déposés au bord du trottoir. À défaut de participer aux opérations de collecte et recyclage des papiers usagés qui sont pourtant proposées localement, les ressortissants de la CPAM apprécieraient tout de même qu'elle se dote d'un destructeur ou d'un matériel équivalent. À moins que le trou abyssal de la Sécu ne leur permette pas d'envisager cet achat.

LES ÉCOLOS NE SONT PLUS CE QU'ILS ÉTAIENT !

Lors de la présentation des résultats d'une enquête réalisée au prin-

temps dernier, le chargé de mission Agenda 21 de la ville de Pontivy, s'est étonné des réponses à une question portant sur les acteurs principaux du développement durable et solidaire. Après les citoyens, la ville, les agriculteurs ou encore la communauté de communes...

Les associations écologistes et de solidarité, y apparaissaient en dernière position ! « Si on avait posé cette question il y a 20 ans, il n'est pas sûr qu'on ait eu la même réponse », a-t-il conclu. On peut en effet le supposer ! Sauf qu'à l'époque, aucune ville n'aurait eu l'idée de lancer une enquête de ce type... Ni même d'ailleurs d'engager un fonctionnaire chargé du développement durable pour poser cette question !

UNE VISITE ÉCLAIRÉE

En évoquant le programme de renouvellement de l'éclairage public, Henry Le Dorze, adjoint au maire chargé notamment de ce dossier, s'est félicité de l'installation d'un lampadaire de la nouvelle génération, près du château. « Ce nouveau système d'éclairage est aussi efficace que l'ancien et il est moins onéreux », a-t-il assuré avant de préciser toutefois « être allé le voir en plein jour ». Une honnêteté qui n'a pas manqué de déclencher une franche hilarité dans la salle du conseil municipal. Reste à espérer que l'adjoint pontivyen n'effectue pas ses visites de chantier, de nuit et dans des lieux mal éclairés.

UNE MARIANNE À DÉFAUT D'UN HÔPITAL !

Il y a quelques jours à Loudéac, lors de l'arrivée en parachute de la Marianne d'or décernée au maire pour le récompenser de son combat en faveur d'un hôpital du centre Bretagne, ce dernier a regretté que le maire de Pontivy ne soit pas présent à la cérémonie. L'absence de l'édile pontivyen serait-elle à rechercher dans un sentiment de jalousie à l'égard de son collègue costarmorcain ? Sans doute pas puisque pour bénéficier de cette distinction, il faut au préalable déposer un dossier de candidature. Une démarche que le maire de Pontivy n'a pas souhaité faire... Peut-être trop occupé avec le chantier du futur hôpital de Kério.